

Департамент образования Администрации города Екатеринбурга
Муниципальное бюджетное дошкольное образовательное учреждение - детский сад № 158
620088, г. Екатеринбург, ул. Хмелева, 8 email: mdoul158@eduekb.ru

ПРИНЯТА:
Педагогическим советом
Протокол № 3 от 31.03.2026 г.

УТВЕРЖДАЮ:

Заведующий

МБДОУ – детский сад № 158

/Родина В.П.

Приказ № 30-о от 06.04.2026 г.



**Отчет о результатах самообследования
за 2025 год
Муниципального бюджетного дошкольного
образовательного учреждения — детского сада №158**

1. Аналитическая часть

Процедура самообследования МБДОУ – детского сада № 158 проводится в соответствии с пунктом 2 статьи 29 Федерального закона Российской Федерации от 29 декабря 2012 года № 273-ФЗ «Об образовании в Российской Федерации» для:

- оценки эффективности образовательной деятельности и возможности совершенствования управления и деятельности образовательной организации;
- соблюдения информационной открытости для участников отношений в сфере образования (обучающихся, родителей, педагогических работников, федеральных государственных органов, органов государственной власти субъектов РФ, органов местного самоуправления), в соответствии с пунктом 2 статьи 29 Федерального закона Российской Федерации от 29.12.2012 года № 273-ФЗ «Об образовании в Российской Федерации» «образовательные организации обеспечивают открытость и доступность отчета о результатах самообследования».

В соответствии с п.6 Порядка проведения самообследования образовательной организацией, утвержденного приказом Минобрнауки России от 14.06.2013 № 462 предметом самообследования выступает:

- образовательная деятельность;
- система управления;
- содержание и качество подготовки обучающихся;
- организация учебного процесса;
- качество кадрового, учебно-методического, библиотечно-информационного обеспечения, материально-технической базы, функционирование внутренней системы оценки качества образования;
- анализ показателей деятельности образовательной организации.

Процедуру самообследования Муниципального бюджетного дошкольного образовательного учреждения – детский сад № 158 регулируют следующие нормативные документы и локальные акты:

1) Федеральный закон «Об образовании в Российской Федерации» № 273-ФЗ от 29.12.2012г. (ст.28 п. 3,13 ст.29 п.3).

2) Постановление Правительства Российской Федерации от 10.07.2013г. № 582 «Об утверждении Правил размещения на официальном сайте образовательной организации в информационно-телекоммуникационной сети «Интернет» и обновления информации об образовательной организации».

3) Приказ Министерства образования и науки Российской Федерации № 1218 от 14.12.2017г. «О внесении изменений в Порядок проведения самообследования образовательной организации, утвержденный приказом Министерства образования и науки Российской Федерации от 14 марта 2013г. № 462».

4) Приказ Министерства образования и науки Российской Федерации № 462 от 14.06.2013г. «Об утверждении Порядка проведения самообследования образовательных организаций».

5) Приказ Министерства образования и науки Российской Федерации № 1324 от 10.12.2013г. «Об утверждении показателей деятельности образовательной организации, подлежащей самообследованию».

Цель самообследования:

Обеспечение доступности и открытости информации о состоянии развития учреждения на основе анализа показателей, установленных федеральным органом исполнительной власти, а также подготовка отчета о результатах самообследования.

Задачи самообследования:

- получить объективную информацию о состоянии образовательного процесса в образовательной организации;
- выявить положительные и отрицательные тенденции в образовательной деятельности;
- установить причины возникновения проблем и найти пути их устранения.

Общие сведения об образовательной организации

Наименование образовательной организации	Муниципальное бюджетное дошкольное образовательное учреждение - детский сад № 158 (МБДОУ -детский сад № 158)
Руководитель	Родина Валерия Павловна
Адрес организации	620088, г. Екатеринбург, ул. Хмелева, 8
Телефон, факс	+7 (343) 330-50-88
Адрес электронной почты	mdou158@eduekb.ru
Учредитель	Департамент образования г. Екатеринбурга
Адрес учредителя	620014 г. Екатеринбург, пр. Ленина, 24 а
Дата создания	2009 год
Лицензия	Выписка из лицензии № ЛО35-01277-66/00196114 от 11.03.2012 г.
Адрес сайта	https://158.tvoysadik.ru/
Язык обучения	Русский
Комплектование групп, численность воспитанников	3 группы общеразвивающей и компенсирующей направленности: - компенсирующая группа для детей с задержкой психического развития (5-7 лет); - общеразвивающая группа (5-7 лет); - компенсирующая группа для детей с тяжелыми нарушениями речи (5-7 лет) Общее количество воспитанников – 30 человек
Режим работы ДОУ	Рабочая неделя – пятидневная, с понедельника по пятницу. Длительность пребывания детей в группах – 10,5 часов. Режим работы групп – с 7:30 до 18:00.

Цель МБДОУ	<p>Цель деятельности Детского сада – осуществление образовательной деятельности по образовательным программам дошкольного образования, присмотр и уход за детьми.</p> <p>Предметом деятельности Детского сада является формирование общей культуры, развитие физических, интеллектуальных, нравственных, эстетических и личностных качеств, формирование предпосылок учебной деятельности, сохранение и укрепление здоровья воспитанников.</p> <p>ФГОС ДО и СанПиН.</p>
------------	-------------------------------------------------------------------------------------------------------------------------------------------------------------------------------------------------------------------------------------------------------------------------------------------------------------------------------------------------------------------------------------------------------------------------------------------------------------------------

1.1. Анализ антитеррористической защищенности

В МБДОУ - детский сад № 158 организована работа по обеспечению безопасности участников образовательного процесса, в соответствии с Уставом, Правилами внутреннего трудового распорядка, должностными инструкциями и инструкциями по охране труда и пожарной безопасности.

Обеспечение безопасности участников образовательного процесса ведётся по направлениям:

- обеспечение охраны труда сотрудников ДОУ;
- обеспечение охраны жизни и здоровья воспитанников (пожарная безопасность, безопасность в быту, личная безопасность, профилактика детского дорожно-транспортного травматизма);
- пожарная безопасность;
- предупреждение и ликвидация чрезвычайных ситуаций;
- антитеррористическая защита.

Вся работа по обеспечению безопасности участников образовательного процесса планируется, составляются планы мероприятий, издаются приказы, работает комиссия по охране труда. Инструктажи с сотрудниками проводятся 2 раза в год, фиксируются в журнале учёта инструктажа.

В здании имеются помещения для персонала частной охранной организации, оборудованные компьютерами с выведенным на экран видеонаблюдением. Всего установлено: 2 внутренние камеры видеонаблюдения, 4 внешние камеры по периметру здания.

Здание ДОУ оборудованы техническими средствами охранной сигнализации зданий и помещений: кнопка тревожной сигнализации, охранно-пожарная сигнализация. При входе в здание установлен домофон, по периметру здание МБДОУ ограждено металлическим забором.

МБДОУ - детский сад № 158 имеет паспорт дорожной и антитеррористической безопасности.

Вывод: МБДОУ функционирует в соответствии с нормативными документами в сфере образования Российской Федерации. Муниципальное задание по наполняемости учреждения детьми выполнено.

2. Оценка системы управления МБДОУ

Управление МБДОУ осуществляется в соответствии с законодательством Российской Федерации и Уставом МБДОУ на основе сочетания принципов единоначалия и коллегиальности.

Единоличным исполнительным органом МБДОУ является заведующий, который осуществляет текущее руководство деятельностью МБДОУ. Учредителем МБДОУ от имени муниципального образования «город Екатеринбург» является Департамент образования Администрации города Екатеринбурга: 620014, г. Екатеринбург, ул. Ленина, 24а.

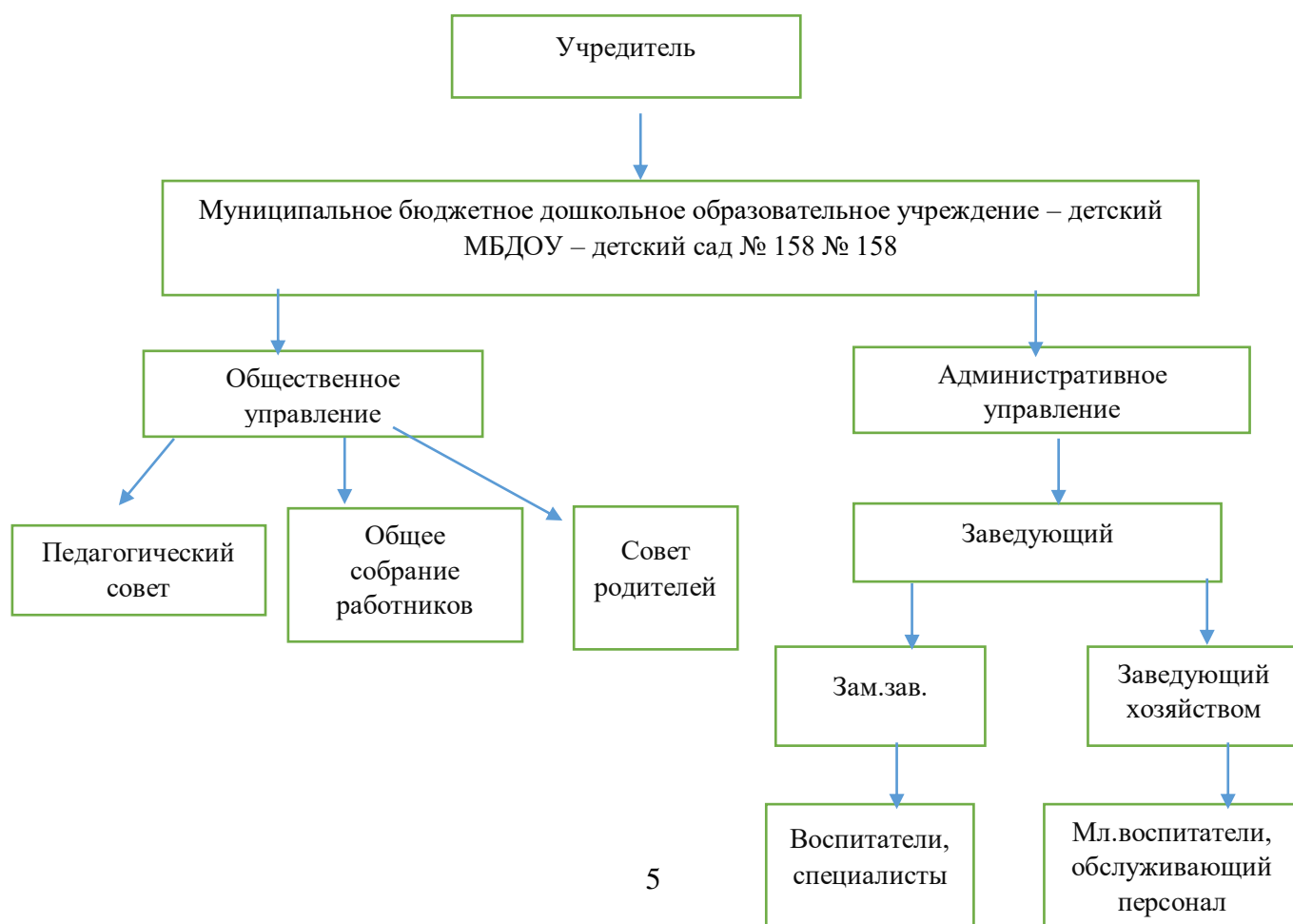
Коллегиальными органами управления МБДОУ являются:

- Общее собрание работников,
- Педагогический совет,
- Совет родителей

Структура, порядок формирования, срок полномочий и компетенция органов управления МБДОУ, принятия ими решений устанавливаются Уставом МБДОУ в соответствии с законодательством Российской Федерации. Деятельность коллегиальных органов управления осуществляется в соответствии с локальными нормативными актами.

В управлении МБДОУ принимают участие Учредитель – Департамент образования Администрации города Екатеринбурга в пределах своей компетенции.

Структура управления МБДОУ



Органы управления, действующие в ДОУ

Управление МБДОУ осуществляется в соответствии с действующим законодательством Российской Федерации и Уставом.

Учредителем МБДОУ от имени муниципального образования «город Екатеринбург» является Департамент образования Администрации города Екатеринбурга: 620014, г. Екатеринбург, ул. Ленина, 24а.

Управление Детским садом строится на принципах единоначалия и коллегиальности. Единоличным исполнительным органом Детского сада является руководитель - заведующий, который назначается на должность и освобождается от должности Учредителем. Заведующий осуществляет непосредственное руководство Детским садом и несет ответственность за деятельность учреждения.

Коллегиальными органами управления Детского сада являются:

- Общее собрание работников;
- Педагогический совет;
- Совет родителей;

Структура, порядок формирования, срок полномочий и компетенция органов управления Детского сада, принятия ими решений устанавливаются Уставом Детского сада в соответствии с законодательством Российской Федерации. Деятельность коллегиальных органов управления осуществляется в соответствии с локальными нормативными актами. С локальными нормативными актами и дополнительной информацией можно ознакомиться на официальном сайте детского сада в разделе «Сведения об образовательной организации», «Структура и органы управления образовательной организацией» <https://158.tvoysadik.ru/sveden/struct>

С Уставом и локальными нормативными актами можно ознакомиться на сайте детского сада в разделе «Сведения об образовательной организации», «Документы» <https://158.tvoysadik.ru/sveden/document>

Представительным органом работников является первичная профсоюзная организация (ППО).

Действующая система управления позволяет оптимизировать управление, включить в пространство управленческой деятельности значительное число педагогов, работников МБДОУ и родителей (законных представителей).

Управляющая система состоит из двух блоков	
I блок	II блок
Общественное управление	Административное управление, имеющее многоуровневую структуру
Общее собрание работников	I уровень - заведующий детским садом
Педагогический совет	
Совет родителей	II уровень – заместитель заведующего, заведующий хозяйством

Система управления МБДОУ строится на взаимном уважении, доверии и успешности, ориентирована, прежде всего, на создание комфортных условий для созидательной деятельности педагогов с детьми, родителями и самовыражения в ней.

Вывод: Структура и механизм управления МБДОУ определяют стабильное функционирование, обеспечивает оптимальное сочетание традиционных и современных тенденций. По итогам 2022 года система управления МБДОУ оценивается как эффективная, позволяющая учесть мнения работников и всех представителей образовательного процесса.

3. Результаты независимой оценки качества предоставления образовательных услуг

В 2025 году была проведена Независимая оценка качества оказания образовательных услуг (НОКО). По итогам данной оценки МБДОУ - детский сад получил оценку «ОТЛИЧНО», набрав 98,1 балл по следующим показателям:

4. Оценка образовательной деятельности

4.1. Образовательная деятельность

В 2025 году в МБДОУ - детский сад № 158 функционировало 3 группы общеразвивающей направленности и компенсирующей, МБДОУ посещали 30 воспитанников, из них:

- разновозрастная группа «Фиксики» – 10 детей;
- компенсирующая группа для детей с тяжелыми нарушениями речи «Смешарики» – 10 детей;
- компенсирующая группа для детей с задержкой психического развития «Малышарики» – 10 детей.

МБДОУ реализует Основную общеобразовательную программу - образовательную программу дошкольного образования, направленную на формирование общей культуры воспитанников, развитие физических, интеллектуальных, нравственных, эстетических и личностных качеств с учетом возрастных и индивидуальных особенностей, формирование предпосылок учебной деятельности, сохранение и укрепление здоровья детей, обеспечение их социальной успешности. Так же МБДОУ реализует адаптированную образовательную программу для детей с ТНР и ЗПР.

Всестороннее развитие воспитанников МБДОУ - детский сад № 158 обеспечивается в том числе, через созданную развивающую предметно-пространственную среду, которая инициирует познавательную и творческую активность детей, предоставляет ребенку свободу выбора форм активности, обеспечивает содержание разных форм детской деятельности, безопасна и комфортна, соответствует интересам, потребностям и возможностям каждого ребенка. В ДОО создана доброжелательная атмосфера. Сотрудники реализуют в общении с детьми позицию равноправного партнера, проявляя уважение к интересам, мнению, пожеланиям ребенка.

С содержанием ООП ДО, АООП ЗПР, АООП ТНР и рабочими программами педагогов можно ознакомиться на сайте детского сада в разделе «Сведения об образовательной организации», «Образование» <https://158.tvoyasadik.ru/sveden/education>.

Программы реализуется согласно годовому планированию, режиму дня, годовому учебному графику, учебному плану и режиму непрерывной образовательной деятельности (НОД), которые составлены в соответствии с современными дидактическими, санитарными и методическими требованиями, содержание выстроено в соответствии с ФГОС ДО.

Образовательная деятельность ведется на русском языке, в очной форме, нормативный срок обучения – 5 лет, уровень образования – дошкольное образование.

Всестороннее развитие воспитанников МБДОУ - детский сад № 158 обеспечивается в том числе, через созданную развивающую предметно-пространственную среду, которая инициирует познавательную и творческую активность детей, предоставляет ребенку свободу выбора форм активности, обеспечивает содержание разных форм детской деятельности, безопасна и комфортна, соответствует интересам, потребностям и возможностям каждого ребенка. В ДОО создана доброжелательная атмосфера. Сотрудники реализуют в общении с детьми позицию равноправного партнера, проявляя уважение к интересам, мнению, пожеланиям ребенка.

При организации образовательного процесса учитываются принципы интеграции образовательных областей (физическое развитие, познавательное развитие, речевое развитие, социально-коммуникативное развитие, художественно-эстетическое развитие) в соответствии с возрастными особенностями детей. Разработаны диагностические таблицы освоения основной образовательной программы дошкольного образования Детского сада (ООП Детского сада) в каждой возрастной группе. Таблицы включают анализ уровня развития и качества освоения образовательных областей. Обследование проводилось по пяти образовательным областям: социально-коммуникативное развитие; познавательное развитие; речевое развитие; художественно-эстетическое развитие; физическое развитие.

Так, результаты качества освоения ООП Детского сада на конец 2025 года выглядят следующим образом:

Качество освоения образовательных областей	Выше нормы	Норма	Ниже нормы
Физическое развитие	14%	82%	4%
Социально-коммуникативное развитие	25%	73%	2%
Речевое развитие	10%	61%	19%
Познавательное развитие	17%	79%	4%
Художественно-эстетическое развитие	23%	75%	2%

Результаты педагогического анализа показывают преобладание детей с высоким и средним уровнями развития при прогрессирующей динамике на конец учебного года, что говорит о результативности образовательной деятельности в Детском саду.

Детский сад скорректировал ООП ДО с целью включения тематических мероприятий по изучению государственных символов в рамках всех образовательных областей.

Образовательная область	Формы работы	Что должен усвоить воспитанник
Познавательное развитие	Игровая деятельность Театрализованная деятельность Чтение стихов о Родине, флаге и т.д.	Получить информацию об окружающем мире, малой родине, Отечестве, социокультурных ценностях нашего народа, отечественных традициях и праздниках, госсимволах, олицетворяющих Родину.
Социально-коммуникативное развитие		Усвоить нормы и ценности, принятые в обществе, включая моральные и нравственные. Сформировать чувство принадлежности к своей семье, сообществу детей и взрослых
Речевое развитие		Познакомиться с книжной культурой, детской литературой. Расширить представления о госсимволах страны и ее истории
Художественно-эстетическое развитие	Творческие формы – рисование, лепка, художественное слово, конструирование и др.	Научиться ассоциативно связывать госсимволы с важными историческими событиями страны
Физическое развитие	Спортивные мероприятия	Научиться использовать госсимволы в спортивных мероприятиях, узнать, для чего это нужно

В течение года педагоги совместно с воспитанниками принимали участие в конкурсах, выставках, акциях:

Название конкурса	Уровень	Результат
«Орджофест» химическая промышленность	Районный	Участники
Конкурс «Все о профилактике гриппа»	Городской	Участники
Акция «Щедрая осень 2025»	Городской	Участники
Конкурс «Оживи светофор»	Всероссийский	Участники
Конкурс «Юные затейники»	Районный	Участники
«Орджофест» Столярное дело	Районный	Участники
Конкурс «По улицам Екатеринбурга»	Городской	Участники
Конкурс сказок «Правила безопасности дорожного движения»	Областной	Участники

Проект «Конструктория»	Городской	Участники
Литературный диктант для дошкольников	Городской	Участники

Вывод: Таким образом, в течение образовательного периода педагоги грамотно конструировали образовательный процесс, согласовывая и интегрируя различные виды деятельности. Участие в конкурсах способствовало развитию творческих способностей, коммуникативных навыков у воспитанников, повышению самооценки, успешной социализации в обществе.

4.2. Оценка организации учебного процесса (воспитательно-образовательного процесса)

В основе образовательного процесса в Детском саду лежит взаимодействие педагогических работников, администрации и родителей. Основными участниками образовательного процесса являются дети, родители, педагоги.

Занятия в рамках образовательной деятельности ведутся по подгруппам. Продолжительность занятий соответствует СанПиН 1.2.3685-21 и составляет:

- в группах с детьми от 2 до 3 лет — до 10 мин;
- в группах с детьми от 3 до 4 лет — до 15 мин;
- в группах с детьми от 4 до 5 лет — до 20 мин;
- в группах с детьми от 5 до 6 лет — до 25 мин;
- в группах с детьми от 6 до 7 лет — до 30 мин.

Между занятиями в рамках образовательной деятельности предусмотрены перерывы продолжительностью не менее 10 минут.

Основной формой занятия является игра. Образовательная деятельность с детьми строится с учётом индивидуальных особенностей детей и их способностей. Выявление и развитие способностей воспитанников осуществляется в любых формах образовательного процесса.

4.3. Психолого-педагогическое сопровождение

На базе МБДОУ создан психолого -педагогический консилиум (ППк). ППк является одной из форм взаимодействия специалистов МБДОУ, объединяющихся для психолого-медико-педагогического сопровождения воспитанников с отклонениями в развитии и (или) состояниями декомпенсации.

ППк МБДОУ в своей деятельности руководствуется Уставом МБДОУ, договором между образовательным учреждением и родителями (законными представителями) воспитанника, договором между ППк и городской психолого-педагогической комиссией (ППК). В состав ППк входят специалисты МБДОУ: воспитатели, учитель-логопед, учитель - дефектолог.

4.4. Охрана и укрепление здоровья воспитанников

В МБДОУ проводится профилактика заболеваемости: вакцинация, соблюдение режима проветривания и ионизации воздуха. Проводились следующие лечебно-профилактические мероприятия: 2 раза в год проводится осмотр детей (антропометрия), профилактические осмотры медицинскими специалистами, 1 раз в

год медицинский осмотр всех сотрудников МБДОУ.

Состояние здоровья воспитанников (чел. в % соотношении)

Группа здоровья			
I	II	III	IV
5 чел.	16 чел.	5 чел.	4 чел.

Случаев травматизма среди детей и сотрудников в 2025 году не зафиксировано. Среднее количество дней, пропущенных за 2025 год по болезни (в расчете на 1 ребенка) составило 2 дня.

Медицинское обслуживание

Медицинское обслуживание в МБДОУ - детский сад № 158 осуществляет Муниципальное учреждение здравоохранения «Детская городская больница №15», МБДОУ предоставляет помещение с соответствующими условиями для работы медицинских работников. Медицинский кабинет оснащен необходимым медицинским оборудованием, медикаментами. Медицинский персонал наряду с администрацией МБДОУ несет ответственность за здоровье и физическое развитие детей, проведение лечебно-профилактических мероприятий, соблюдение санитарно-гигиенических норм, режима, за обеспечение качества питания. Дети, посещающие детский сад, имеют медицинскую карту, прививочный сертификат. Медицинские услуги в пределах функциональных обязанностей медицинского работника оказываются бесплатно.

Организация питания

Организация питания в МБДОУ - детский сад № 158 соответствует санитарно-эпидемиологическим правилам и нормативам. В МБДОУ организовано 4-х разовое питание. Питание организовано в соответствии с примерным десятидневным меню, составленным с учетом рекомендуемых среднесуточных норм питания для детей от 2 до 8 лет. На основании утвержденного примерного меню ежедневно составляется меню требование установленного образца с указанием выхода блюд для детей разного возраста. На каждое блюдо заведена технологическая карта. Выдача готовой пищи осуществляется только после проведения приемочного контроля бракеражной комиссией в составе представителей администрации, воспитателя.

Вывод: Образовательный процесс и медицинское обслуживание в МБДОУ организован в соответствии с требованиями, предъявляемыми законодательством к дошкольному образованию и направлен на сохранение и укрепление здоровья воспитанников, предоставление равных возможностей для полноценного развития каждого ребенка.

4.5. Дополнительное образование

В соответствии с Уставом и лицензией в 2025 году в МБДОУ предоставлялись следующие платные образовательные услуги для детей (за счет физических и (или) юридических лиц):

1. Лего конструирование технической направленности;

2. Логопедический массаж;
3. Веселый мяч физической направленности;
4. Подготовка к школе социально-коммуникативной направленности;
5. Логоритмика направленности речевого развития.
6. Умники и умницы.

Порядок и условия оказания платных образовательных услуг регламентируются Положением о порядке предоставления платных образовательных услуг.

МБДОУ обеспечивает оказание платных образовательных услуг в полном объеме в соответствии с дополнительными общеразвивающими программами и условиями договора об образовании, заключаемом при приеме на обучение за счет средств физического и (или) юридического лица (далее – договор об оказании платных образовательных услуг).

Доход от данного вида деятельности используется МБДОУ в соответствии с уставными целями на основании Положения о расходовании средств, полученных от приносящей доход деятельности, добровольных пожертвований и целевых взносов физических и (или) юридических лиц.

Анализ проделанной работы определил перспективы развития платных услуг по дополнительным образовательным программам:

продолжать работу по созданию механизма прогнозирования потребностей в дополнительных платных услугах как родителей (законных представителей) детского сада, так и социума;

расширять спектр дополнительных платных услуг, создавать и расширять для этого материально-техническую базу, совершенствовать развивающую среду;

увеличить долю воспитанников, посещающих платные образовательные услуги.

Вывод: Платными образовательными услугами охвачено 60% от общего количества детей). В 2026 году планируется расширить спектр предоставляемых платных услуг.

4.6. Взаимодействие с социальными партнерами

Субъекты взаимодействия	Предмет взаимодействия
МБУК «Муниципальное объединение библиотек г. Екатеринбурга», филиал библиотеки № 41	Участие в реализации общеобразовательных программ в части формирования читательской культуры детей, родителей, педагогов на основании договора о безвозмездном оказании услуг
МАОУ СОШ № 115	Участие в реализации основной общеобразовательной программы ДОО в части физического, интеллектуального и личностного развития ребенка на основе преемственности; организация совместных мероприятий; проведение мероприятий с привлечением школьного отряда ЮИД
ГАОУ ДПО «Институт развития образования»	Научно-методическое сопровождение Консультационная поддержка

МБДОУ детский сад компенсирующего вида «Радуга»	Психолого-педагогическое, консультационное сопровождение
-------------------------------------------------	----------------------------------------------------------

Вывод: Несмотря на наличие договоров о совместной деятельности с социальными партнерами, не в полном объеме используются возможности сотрудничества, нет системной работы во взаимодействии с социальными партнерами, взаимодействие состоит в разовых мероприятиях, поэтому приоритетным направлением работы в 2024 году по взаимодействию с социальными партнерами является реализация совместных образовательных проектов и привлечение новых социальных партнеров для сотрудничества.

5. Оценка кадрового обеспечения

МБДОУ укомплектован педагогами на 95 % процентов (вакансия: педагог - психолог). Всего работают 15 сотрудников. Педагогический коллектив МБДОУ насчитывает 5 педагогов.

Кадровое обеспечение	
Общее количество сотрудников	15 чел
Из них количество педагогических работников	5 чел
Воспитатели	3 чел
учитель-логопед	1 чел
учитель-дефектолог	1 чел
Квалификация педагогических работников	
Первая квалификационная категория	3 чел
Высшая квалификационная категория	0 чел
Не имеют категории	2 чел
Уровень образования	
Высшее образование	4 чел
Средне - профессиональное образование	1 чел

Педагогический стаж	
25 лет и выше	0 чел
15-25 лет	1 чел
10-15 лет	2 чел
5-10 лет	1 чел
0-5 лет	1 чел

Повышение квалификации педагогов

В 2025 году педагоги проходили курсы повышения квалификации по следующим программам:

Название КПК	Количество педагогов прошедших
--------------	--------------------------------

	КПК
Антитеррористическая безопасность образовательных организаций	3 педагога
Легоконструирование и робототехника как средство разностороннего развития ребенка дошкольного возраста в условиях реализации ФГОС ДО	1 педагог
Организация обучения, воспитания и коррекции нарушения развития и социальной адаптации воспитанников с ОВЗ, имеющих тяжелые нарушения речи (ТНР)	1 педагог
Использование искусственного интеллекта в образовательной организации	1 педагог
Обучение и социализация детей с ментальными нарушениями: методы, стратегии и практические подходы	1 педагог
Организационно – методическое сопровождение педагогических работников дошкольной образовательной организации	1 педагог

В целях профессионального самообразования все педагоги дошкольного учреждения в течение года проходили курсы повышения квалификации, неоднократно посещали мероприятия, направленные на совершенствование педагогического мастерства на базе дошкольных учреждений города, районные методические объединения, семинары и конференции. Участвовали в районных, городских педагогических конкурсах.

Вывод: МБДОУ укомплектовано кадрами полностью. Педагоги детского сада постоянно повышают свой профессиональный уровень, посещают семинары, мастер-классы, приобретают и изучают новинки периодической и методической литературы. В 2025 году продолжать работу с кадрами, увеличить долю педагогов с первой квалификационной категорией, мотивировать педагогов на участие в профессиональных конкурсах.

6. Оценка материально-технического обеспечения

Здание МБДОУ двухэтажное – общей площадью 781,5 кв.м.

1 этаж:

- музыкально-физкультурный зал;
- медицинский блок;
- пищеблок;
- прачечная;
- гладильная;
- группа компенсирующей направленности ЗПР (5-7 лет)

2 этаж:

- группа общеразвивающей направленности (5-7 лет);
- группа компенсирующей направленности ТНР (5-7 лет);
- кабинет учителя-логопеда;
- кабинет заведующего хозяйством;
- методический кабинет;
- кабинет заведующего.

Все помещения оборудованы необходимым оборудованием в соответствии с СанПиН N 28 от 28.09.2020 г. На территории оборудованы 3 групповых участка с малыми игровыми формами, спортивная площадка.

Информационное обеспечение

В ДОУ имеется 1 стационарный компьютер и 2 ноутбука, интерактивная доска в музыкально-физкультурном зале, 2 черно-белых и 1 цветной принтер, музыкальный центр, 1 электронное пианино, ДОУ имеет официальный сайт: <https://158.tvoysadik.ru/> и официальную страницу в ВК <https://vk.com/public216939335>.

Вывод: материально-техническая база МБДОУ находится в удовлетворительном состоянии, но ее необходимо пополнять и совершенствовать. В МБДОУ рационально используются все помещения для всестороннего развития каждого ребенка. Для повышения качества предоставляемых услуг необходимо провести выявленные ремонтные работы, пополнить группы и помещения МБДОУ необходимым оборудованием.

7. Оценка учебно-методического и библиотечно-информационного обеспечения

В МБДОУ-детском саду № 158 Библиотечный фонд располагается в методическом кабинете, кабинетах специалистов, группах детского сада. В каждой возрастной группе имеется банк необходимых учебно-методических пособий, рекомендованных для планирования воспитательно-образовательной работы в соответствии с обязательной частью ООП и АОП.

Также имеется дополнительная литература (художественная и научно-популярная литература, справочно-библиографические и периодические издания).

8. Оценка функционирования внутренней системы оценки качества образования

Целью системы оценки качества образования в МБДОУ является установления соответствия качества дошкольного образования Федеральному государственному образовательному стандарту дошкольного образования. Реализация внутренней системы оценки качества образования осуществляется в МБДОУ на основе внутреннего контроля и мониторинга.

Внутренний контроль в виде плановых проверок осуществляется в соответствии с утвержденным годовым планом, графиком контроля на месяц, который доводится до членов педагогического коллектива. Результаты внутреннего контроля оформляются в виде справок,

актов, отчетов, карт наблюдений. Итоговый материал содержит констатацию фактов, выводы и предложения. Информация о результатах доводится до работников МБДОУ в течение 7 дней с момента завершения проверки. По итогам контроля в зависимости от его формы, целей и задач, а также с учетом реального положения дел проводятся заседания педагогического совета и административные совещания.

Мониторинг предусматривает сбор, системный учет, обработку и анализ информации об организации и результатах образовательной деятельности для эффективного решения задач управления качеством образования. По результатам мониторинга заведующий издает приказ, в котором указывается управленческое решение, ответственные лица по исполнению решения, сроки устранения недостатков, сроки проведения дополнительного контроля устранения недостатков (при необходимости), поощрения педагогов.

При проведении внутренней оценки качества образования изучается степень удовлетворенности родителей (законных представителей) качеством образования в МБДОУ на основании анкетирования родителей, опроса, независимой оценки качества образования (НОКО).

Вывод: внутренняя система оценки качества образования функционирует в соответствии с требованиями действующего законодательства. Таким образом, на основе самообследования деятельности МБДОУ, представленной в аналитической части отчета, можно сделать вывод, что в МБДОУ создана развивающая образовательная среда, представляющая собой систему условий социализации и индивидуализации воспитанников.

Рекомендации: необходимо разработать систему мероприятий по повышению качества доступности услуг для инвалидов, запланировать финансовые поступления от пожертвований на создание услуг по доступности для инвалидов по результатам НОКО.

ПОКАЗАТЕЛИ ДЕЯТЕЛЬНОСТИ МБДОУ – ДЕТСКОГО САДА № 158 за 2025 год

№ п/п	Показатели	Единица измерения	Число
1.	Образовательная деятельность		
1.1	Общая численность воспитанников, осваивающих образовательную программу дошкольного образования, в том числе:	человек	30
1.1.1	В режиме полного дня (8 - 12 часов)	человек	30
1.1.2	В режиме кратковременного пребывания (3 - 5 часов)	человек	0
1.1.3	В семейной дошкольной группе	человек	0
1.1.4	В форме семейного образования с психолого-педагогическим сопровождением на базе дошкольной образовательной организации	человек	0
1.2	Общая численность воспитанников в возрасте до 3 лет	человек	0
1.3	Общая численность воспитанников в возрасте от 3 до 8 лет	человек	30
1.4	Численность/удельный вес численности	человек/%	30/100

	воспитанников в общей численности воспитанников, получающих услуги присмотра и ухода:		
1.4.1	В режиме полного дня (8 - 12 часов)	человек/%	30/100
1.4.2	В режиме продленного дня (12 - 14 часов)	человек/%	0
1.4.3	В режиме круглосуточного пребывания	человек/%	0
1.5	Численность/удельный вес численности воспитанников с ограниченными возможностями здоровья в общей численности воспитанников, получающих услуги:	человек/%	24/80
1.5.1	По коррекции недостатков в физическом и (или) психическом развитии	человек/%	4/13
1.5.2	По освоению образовательной программы дошкольного образования	человек/%	10/33
1.5.3	По присмотру и уходу	человек/%	30/100
1.6	Средний показатель пропущенных дней при посещении дошкольной образовательной организации по болезни на одного воспитанника	день	2
1.7	Общая численность педагогических работников, в том числе:	человек	5
1.7.1	Численность/удельный вес численности педагогических работников, имеющих высшее образование	человек/%	4/80
1.7.2	Численность/удельный вес численности педагогических работников, имеющих высшее образование педагогической направленности (профиля)	человек/%	4/80
1.7.3	Численность/удельный вес численности педагогических работников, имеющих среднее профессиональное образование	человек/%	1/20
1.7.4	Численность/удельный вес численности педагогических работников, имеющих среднее профессиональное образование педагогической направленности (профиля)	человек/%	1/20
1.8	Численность/удельный вес численности педагогических работников, которым по результатам аттестации присвоена квалификационная категория, в общей численности педагогических работников, в том числе:	человек/%	3/60
1.8.1	Высшая	человек/%	0
1.8.2	Первая	человек/%	3/60
1.9	Численность/удельный вес численности педагогических работников в общей численности	человек/%	

	педагогических работников, педагогический стаж работы которых составляет:		
1.9.1	До 5 лет	человек/%	1/20
1.9.2	Свыше 30 лет	человек/%	0
1.10	Численность/удельный вес численности педагогических работников в общей численности педагогических работников в возрасте до 30 лет	человек/%	1/20
1.11	Численность/удельный вес численности педагогических работников в общей численности педагогических работников в возрасте от 55 лет	человек/%	1/20
1.12	Численность/удельный вес численности педагогических и административно-хозяйственных работников, прошедших за последние 5 лет повышение квалификации/профессиональную переподготовку по профилю педагогической деятельности или иной осуществляемой в образовательной организации деятельности, в общей численности педагогических и административно-хозяйственных работников	человек/%	7/100
1.13	Численность/удельный вес численности педагогических и административно-хозяйственных работников, прошедших повышение квалификации по применению в образовательном процессе федеральных государственных образовательных стандартов в общей численности педагогических и административно-хозяйственных работников	человек/%	6/85
1.14	Соотношение "педагогический работник/воспитанник" в дошкольной образовательной организации	человек/человек	5/30
1.15	Наличие в образовательной организации следующих педагогических работников:		
1.15.1	Музыкального руководителя	да/нет	Нет
1.15.2	Инструктора по физической культуре	да/нет	Да
1.15.3	Учителя-логопеда	да/нет	Да
1.15.4	Логопеда		Да
1.15.5	Учителя-дефектолога	да/нет	Да
1.15.6	Педагога-психолога		Нет
2.	Инфраструктура		
2.1	Общая площадь помещений, в которых осуществляется образовательная деятельность, в расчете на одного воспитанника	кв. м	8
2.2	Площадь помещений для организации	кв. м	90

	дополнительных видов деятельности воспитанников		
2.3	Наличие физкультурного зала	да/нет	Нет
2.4	Наличие музыкального зала	да/нет	Да
2.5	Наличие прогулочных площадок, обеспечивающих физическую активность и разнообразную игровую деятельность воспитанников на прогулке	да/нет	Да

Анализ показателей деятельности позволяет сделать следующие выводы:

1. Учреждение функционирует в режиме развития.
2. МБДОУ полностью укомплектован необходимыми педагогическими кадрами.

Анализ показателей указывает на то, что Детский сад имеет достаточную инфраструктуру, которая соответствует требованиям СП 2.4.3648-20 «Санитарно-эпидемиологические требования к организациям воспитания и обучения, отдыха и оздоровления детей и молодежи» и позволяет реализовывать образовательные программы в полном объеме в соответствии с ФГОС ДО.

Детский сад укомплектован достаточным количеством педагогических и иных работников, которые имеют высокую квалификацию и регулярно проходят повышение квалификации, что обеспечивает результативность образовательной деятельности.

**ДОКУМЕНТ ПОДПИСАН
ЭЛЕКТРОННОЙ ПОДПИСЬЮ**

СВЕДЕНИЯ О СЕРТИФИКАТЕ ЭП

Сертификат 256233904371995990837526139856067300059550830026

Владелец Родина Валерия Павловна

Действителен с 30.10.2025 по 30.10.2026