

МУНИЦИПАЛЬНОЕ БЮДЖЕТНОЕ ДОШКОЛЬНОЕ ОБРАЗОВАТЕЛЬНОЕ
УЧРЕЖДЕНИЕ - ДЕТСКИЙ САД № 158

Юридический адрес: 620088, г. Екатеринбург, ул. Хмелева, д.8

Фактический адрес: 620088, г. Екатеринбург, ул. Хмелева, д.8

тел. 330 – 50 – 88, e-mail: mdou158@eduekb.ru

СОГЛАСОВАНО

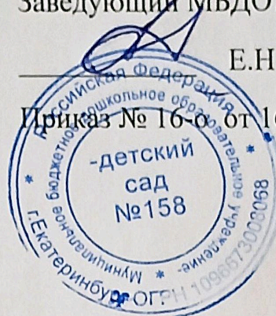
УТВЕРЖДАЮ

Педагогическим советом
МБДОУ - детский сад № 158
от 10.04.2024 г., протокол № 3

Заведующий МБДОУ - детский сад № 158

Е.Н. Пролубникова

Приказ № 16-с от 16.04.2024 г.



Отчет о результатах самообследования

Муниципального бюджетного дошкольного образовательного
учреждения - детский сад № 158

Орджоникидзевского района города Екатеринбурга

за 2023 год

1. Аналитическая часть

Процедура самообследования МБДОУ – детского сада № 158 проводится в соответствии с пунктом 2 статьи 29 Федерального закона Российской Федерации от 29 декабря 2012 года № 273-ФЗ «Об образовании в Российской Федерации» для

- оценки эффективности образовательной деятельности и возможности совершенствования управления и деятельности образовательной организации;

- соблюдения информационной открытости для участников отношений в сфере образования (обучающихся, родителей, педагогических работников, федеральных государственных органов, органов государственной власти субъектов РФ, органов местного самоуправления), в соответствии с пунктом 2 статьи 29 Федерального закона Российской Федерации от 29.12.2012 года № 273-ФЗ «Об образовании в Российской Федерации» «образовательные организации обеспечивают открытость и доступность отчета о результатах самообследования».

В соответствии с п.6 Порядка проведения самообследования образовательной организацией, утвержденного приказом Минобрнауки России от 14.06.2013 № 462 предметом самообследования выступает:

- образовательная деятельность;
- система управления;
- содержание и качество подготовки обучающихся;
- организация учебного процесса;
- качество кадрового, учебно-методического, библиотечно-информационного обеспечения, материально-технической базы, функционирование внутренней системы оценки качества образования;
- анализ показателей деятельности образовательной организации.

Процедуру самообследования Муниципального бюджетного дошкольного образовательного учреждения – детский сад № 158 регулируют следующие нормативные документы и локальные акты:

1) Федеральный закон «Об образовании в Российской Федерации» № 273-ФЗ от 29.12.2012г. (ст.28 п. 3,13 ст.29 п.3).

2) Постановление Правительства Российской Федерации от 10.07.2013г. № 582 «Об утверждении Правил размещения на официальном сайте образовательной организации в информационно-телекоммуникационной сети «Интернет» и обновления информации об образовательной организации».

3) Приказ Министерства образования и науки Российской Федерации № 1218 от 14.12.2017г. «О внесении изменений в Порядок проведения самообследования образовательной организации, утвержденный приказом Министерства образования и науки Российской Федерации от 14 марта 2013г. № 462».

4) Приказ Министерства образования и науки Российской Федерации № 462 от 14.06.2013г. «Об утверждении Порядка проведения самообследования образовательных организаций».

5) Приказ Министерства образования и науки Российской Федерации № 1324 от 10.12.2013г. «Об утверждении показателей деятельности образовательной организации, подлежащей самообследованию».

Цель самообследования:

Обеспечение доступности и открытости информации о состоянии развития учреждения на основе анализа показателей, установленных федеральным органом исполнительной власти, а также подготовка отчета о результатах самообследования.

Задачи самообследования:

- получить объективную информацию о состоянии образовательного процесса в образовательной организации;

- выявить положительные и отрицательные тенденции в образовательной деятельности;
- установить причины возникновения проблем и найти пути их устранения.

I. Общие сведения об образовательной организации

Наименование образовательной организации	Муниципальное бюджетное дошкольное образовательное учреждение - детский сад № 158 (МБДОУ -детский сад № 158)
Руководитель	Пролубникова Екатерина Николаевна
Адрес организации	620088, г. Екатеринбург, ул. Хмелева, 8
Телефон, факс	+7 (343) 330-50-88
Адрес электронной почты	mdou158@eduekb.ru
Учредитель	Департамент образования г. Екатеринбурга
Адрес учредителя	620014 г. Екатеринбург, пр. Ленина, 24 а
Дата создания	1959 год, капитальный ремонт 2009 год
Лицензия	Выписка из лицензии № ЛО35-01277-66/00196114 от 11.03.2012 г.
Адрес сайта	https://158.tvoyasadik.ru/
Язык обучения	Русский
Комплектование групп, численность воспитанников	3 группы различной направленности: Группа «Малышарики» - разновозрастная группа компенсирующей направленности для детей с ЗПР (4-7 лет); Группа «Фикисики» - комбинированная группа для детей с ОНР среднего возраста (4-5 лет); Группа «Смешарики» - комбинированная разновозрастная группа для детей с ОНР (5-7 лет). Общее количество воспитанников – 38 человек

Режим работы ДООУ	Рабочая неделя – пятидневная, с понедельника по пятницу. Длительность пребывания детей в группах – 10,5 часов. Режим работы групп – с 7:30 до 18:00.
Цель МБДОУ	<p>Основной целью деятельности Учреждения является осуществление образовательной деятельности по образовательным программам дошкольного образования, присмотр и уход за детьми.</p> <p>Предметом деятельности Учреждения является реализация права на получение общедоступного и бесплатного дошкольного образования в интересах человека, семьи, общества и государства; присмотр и уход за детьми, обеспечение охраны, укрепление здоровья воспитанников; создание благоприятных условий для разностороннего развития личности, в том числе возможности удовлетворения потребности воспитанников в получении дополнительного образования.</p> <p>Основными задачами Учреждения являются: формирование общей культуры, развитие физических, интеллектуальных, нравственных, эстетических и личностных качеств, формирование предпосылок учебной деятельности, сохранение и укрепление здоровья детей.</p>

1.1. Анализ антитеррористической защищенности

В МБДОУ - детский сад № 158 организована работа по обеспечению безопасности участников образовательного процесса, в соответствии с Уставом, Правилами внутреннего трудового распорядка, должностными инструкциями и инструкциями по охране труда и пожарной безопасности.

Обеспечение безопасности участников образовательного процесса ведётся по направлениям:

- обеспечение охраны труда сотрудников ДООУ;
- обеспечение охраны жизни и здоровья воспитанников (пожарная безопасность, безопасность в быту, личная безопасность, профилактика детского дорожно-транспортного травматизма);
- пожарная безопасность;
- предупреждение и ликвидация чрезвычайных ситуаций;
- антитеррористическая защита.

Вся работа по обеспечению безопасности участников образовательного процесса планируется, составляются планы мероприятий, издаются приказы, работает комиссия по охране труда. Инструктажи с сотрудниками проводятся 2 раза в год, фиксируются в журнале учёта инструктажа.

В здании имеются помещения для персонала частной охранной организации, оборудованные мониторами с выведенным на него видеонаблюдением. Всего установлено: 2 внутренние камеры видеонаблюдения, 5 внешних камер по периметру

здания.

Здание ДОУ оборудованы техническими средствами охранной сигнализации зданий и помещений: кнопка тревожной сигнализации, охранно-пожарная сигнализация. При входе в здании установлен домофон, по периметру здание МБДОУ ограждено металлическим забором.

МБДОУ- детский сад № 158 имеет паспорт дорожной и антитеррористической безопасности.

Вывод: МБДОУ функционирует в соответствии с нормативными документами в сфере образования Российской Федерации. Муниципальное задание по наполняемости учреждения детьми выполнено.

2. Оценка системы управления МБДОУ

Управление МБДОУ осуществляется в соответствии с законодательством Российской Федерации и Уставом МБДОУ на основе сочетания принципов единоначалия и коллегиальности.

Единоличным исполнительным органом МБДОУ является заведующий, который осуществляет текущее руководство деятельностью МБДОУ. Учредителем МБДОУ от имени муниципального образования «город Екатеринбург» является Департамент образования Администрации города Екатеринбурга: 620014, г. Екатеринбург, ул. Ленина, 24а.

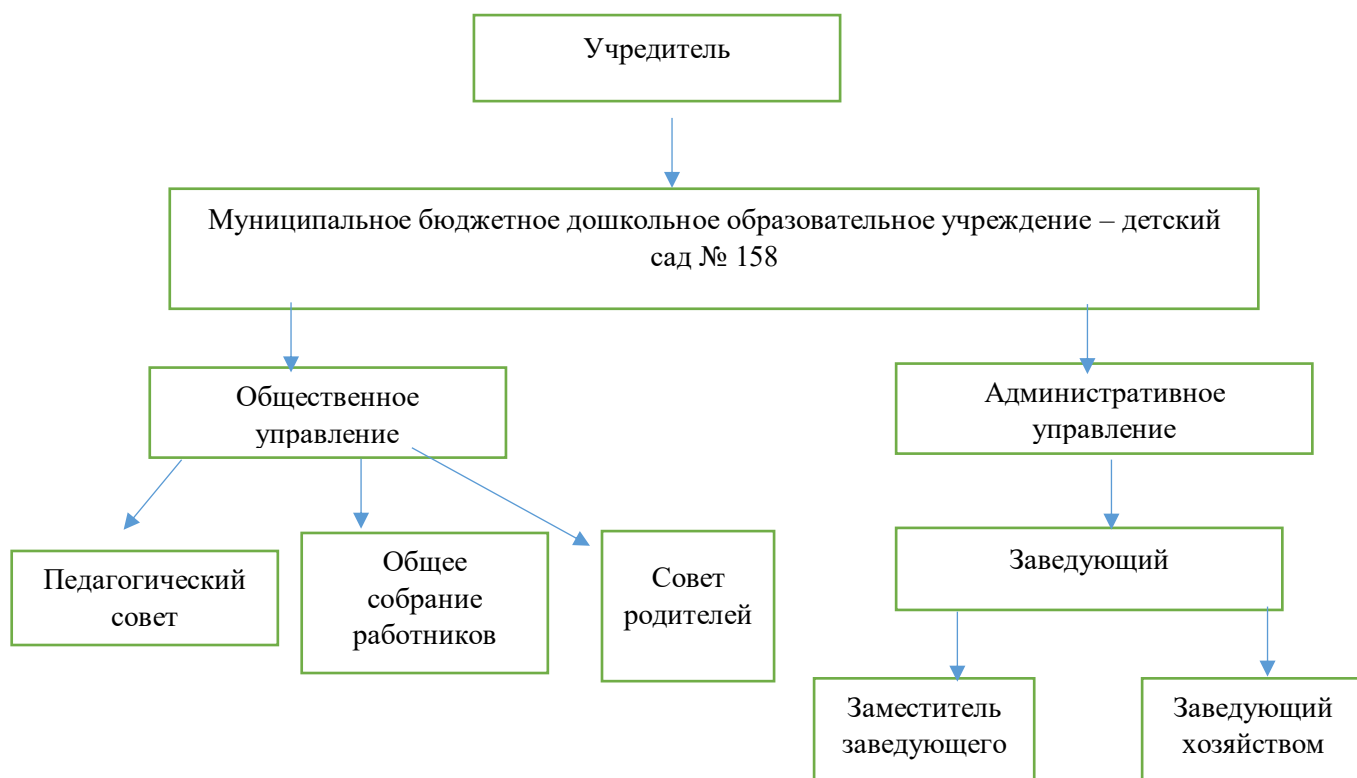
Коллегиальными органами управления МБДОУ являются:

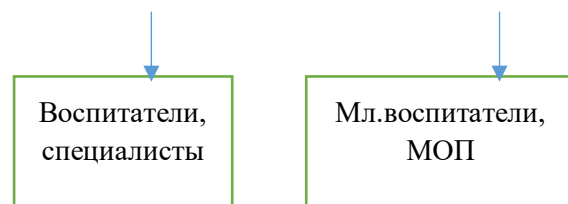
- Общее собрание работников,
- Педагогический совет,
- Совет родителей

Структура, порядок формирования, срок полномочий и компетенция органов управления МБДОУ, принятые ими решения устанавливаются Уставом МБДОУ в соответствии с законодательством Российской Федерации. Деятельность коллегиальных органов управления осуществляется в соответствии с локальными нормативными актами.

В управлении МБДОУ принимают участие Учредитель – Департамент образования Администрации города Екатеринбурга в пределах своей компетенции.

Структура управления МБДОУ





Органы управления, действующие в ДОУ

Управление Детским садом осуществляется в соответствии с действующим законодательством Российской Федерации и Уставом Детского сада.

Учредителем Детского сада от имени муниципального образования «город Екатеринбург» является Департамент образования Администрации города Екатеринбурга: 620014, г. Екатеринбург, ул. Ленина, 24а.

Управление Детским садом строится на принципах единоначалия и коллегиальности. Единоличным исполнительным органом Детского сада является руководитель - заведующий, который назначается на должность и освобождается от должности Учредителем. Заведующий осуществляет непосредственное руководство Детским садом и несет ответственность за деятельность учреждения.

Коллегиальными органами управления Детского сада являются:

- Общее собрание работников;
- Педагогический совет;
- Совет родителей;

Структура, порядок формирования, срок полномочий и компетенция органов управления Детского сада, принятия ими решений устанавливаются Уставом Детского сада в соответствии с законодательством Российской Федерации. Деятельность коллегиальных органов управления осуществляется в соответствии с локальными нормативными актами. С локальными нормативными актами и дополнительной информацией можно ознакомиться на официальном сайте детского сада в разделе «Сведения об образовательной организации», «Структура и органы управления образовательной организацией»

<https://158.tvoysadik.ru/sveden/struct>

С Уставом и локальными нормативными актами можно ознакомиться на сайте детского сада в разделе «Сведения об образовательной организации», «Документы»

<https://158.tvoysadik.ru/sveden/document>

Представительным органом работников является первичная профсоюзная организация (ППО).

Действующая система управления позволяет оптимизировать управление, включить в пространство управленческой деятельности значительное число педагогов, работников Детского сада и родителей (законных представителей).

Управляющая система состоит из двух блоков	
I блок	II блок
Общественное управление	Административное управление, имеющее многоуровневую структуру
Общее собрание работников	I уровень - заведующий детским садом

Педагогический совет	
Совет родителей	II уровень – заместитель заведующего, заведующий хозяйством
	III уровень - воспитатели, специалисты

Система управления МБДОУ строится на взаимном уважении, доверии и успешности, ориентирована, прежде всего, на создание комфортных условий для созидательной деятельности педагогов с детьми, родителями и самовыражения в ней.

Вывод: Структура и механизм управления МБДОУ определяют стабильное функционирование, обеспечивает оптимальное сочетание традиционных и современных тенденций. По итогам 2023 года система управления МБДОУ оценивается как эффективная, позволяющая учесть мнения работников и всех представителей образовательного процесса.

3. Оценка образовательной деятельности

3.1. Образовательная деятельность

В 2023 году в МБДОУ-детский сад № 158 функционировало 3 группы различной направленности, МБДОУ посещали 38 воспитанников, из них:

- Группа «Малышарики» - разновозрастная группа компенсирующей направленности для детей с ЗПР (4-7 лет) –5 детей;
- Группа «Фиксисики» - комбинированная группа для детей с ОНР среднего возраста (4-5 лет)- 16 детей;
- Группа «Смешарики» - комбинированная разновозрастная группа для детей с ОНР (5-7 лет) – 17 человек.

Учреждение осуществляет образовательную деятельность по образовательным программам дошкольного образования, присмотр и уход за детьми в возрасте от 2 месяцев до прекращения образовательных отношений при возможности организации в МБДОУ режима дня, соответствующего анатомо-физиологическим особенностям каждой возрастной группы.

Учреждение реализует:

- основную общеобразовательную программу – образовательную программу дошкольного образования в группах общеразвивающей направленности (далее по тексту – образовательная программа дошкольного образования);

- адаптированную образовательную программу – образовательную программу дошкольного образования для детей с ограниченными возможностями здоровья с учетом особенностей их психофизического развития, особых образовательных потребностей, индивидуальных возможностей, обеспечивающей коррекцию нарушений развития и социальную адаптацию воспитанников с ограниченными возможностями здоровья в группах комбинированной направленности - совместное образование здоровых детей и детей с ограниченными возможностями здоровья и группах компенсирующей направленности (далее по тексту адаптированная программа дошкольного образования).

- дополнительные общеобразовательные программы – дополнительные общеразвивающие программы.

Образовательные программы дошкольного образования направлены на разностороннее развитие детей дошкольного возраста с учетом их возрастных и индивидуальных особенностей, в том числе достижение детьми дошкольного возраста уровня развития, необходимого и достаточного для успешного освоения ими образовательных программ начального общего образования, на основе индивидуального подхода к детям дошкольного

возраста и специфичных для детей дошкольного возраста видов деятельности.

Образовательные программы дошкольного образования разрабатываются и утверждаются учреждением, в соответствии с федеральным государственным образовательным стандартом дошкольного образования и соответствующими федеральными образовательными программами дошкольного образования. Содержание и планируемые результаты разработанных учреждением образовательных программ должны быть не ниже соответствующих содержания и планируемых результатов федеральных программ дошкольного образования.

С 2021 года Разработана и реализуется рабочая программа воспитания МБДОУ с целью личностного развития воспитанников, их приобщения к традиционным духовным ценностям, правилам и нормам поведения, развития чувства патриотизма и гражданственности.

С содержанием ООП ДО и рабочими программами педагогов можно ознакомиться на сайте детского сада в разделе «Сведения об образовательной организации», «Образование» <https://158.tvoyasadik.ru/sveden/education>

Всестороннее развитие воспитанников МБДОУ - детский сад № 158 обеспечивается в том числе, через созданную развивающую предметно-пространственную среду, которая инициирует познавательную и творческую активность детей, предоставляет ребенку свободу выбора форм активности, обеспечивает содержание разных форм детской деятельности, безопасна и комфортна, соответствует интересам, потребностям и возможностям каждого ребенка. В ДОО создана доброжелательная атмосфера. Сотрудники реализуют в общении с детьми позицию равноправного партнера, проявляя уважение к интересам, мнению, пожеланиям ребенка.

При организации образовательного процесса учитываются принципы интеграции образовательных областей (физическое развитие, познавательное развитие, речевое развитие, социально-коммуникативное развитие, художественно-эстетическое развитие) в соответствии с возрастными особенностями детей. Разработаны диагностические таблицы освоения основной образовательной программы дошкольного образования Детского сада (ООП Детского сада) в каждой возрастной группе. Таблицы включают анализ уровня развития и качества освоения образовательных областей. Обследование проводилось по пяти образовательным областям: социально-коммуникативное развитие; познавательное развитие; речевое развитие; художественно-эстетическое развитие; физическое развитие.

Год % освоения программы (В/С/Н)	Образовательные области				
	В – навык сформирован С – навык находится в стадии формирования Н – навык не сформирован				
	Физическое развитие % освоения	Познавательное развитие % освоения	Социально-коммуникативное развитие % освоения	Художественно-эстетическое развитие % освоения	Речевое развитие % освоения
2023	В – 60% С – 25 % Н- 15%	В – 58 % С – 30 % Н – 12%	В – 55 % С – 35 % Н – 10%	В – 65% С – 30 % Н – 5%	В – 35% С – 40% Н – 25%

Анализ результатов диагностики педагогического процесса в области освоения детьми ООП ДО позволяет отметить наиболее высокие результаты детей в освоении следующих образовательных областей: физическое развитие, художественно-

эстетическое развитие, познавательное.

В течение года педагоги совместно с воспитанниками принимали участие в конкурсах, выставках, акциях:

Учебный год	Полное наименование олимпиады, конкурса, фестиваля, соревнования (указать организатора мероприятия)	Уровень и формат участия (региональный, федеральный, международный /	Участники (человек/ процентов)	Победители, призеры (человек/ процентов)
2023 г., февраль	Районный конкурс чтецов «Защитникам Отечества посвящается...»	Районный/очно	1 человек (5 лет)	Грамота участника
2023 г., август	Городской конкурс детского творчества приуроченный к 96-летию со дня образования Государственного пожарного надзора	Городской/очно	1 человек (5 лет)	Грамота за 2 место в номинации «апликация» с работой «Чтобы лес звериный дом, не пылал нигде огнем»
2023 г., ноябрь	Конкурс игровых коллективов «Юные Затеяники» в рамках XXII Фестиваля детского и юношеского творчества «Город друзей»	Районный этап Городского конкурса/очно	3 человека	Диплом участника районного этапа
2023 г., февраль	Городской проект «Внучата-дошколята»	Городской/очно	2 человека (6 лет и педагог)	Диплом участника/финалиста Городского этапа
2023 г., март	«Фестиваль здоровья 2023»	Районный этап	10 человек и педагог	Диплом участников
2023 г., февраль	Районный конкурс патриотической песни «Катюша» в рамках проекта «Наследники России»	Районный этап	6 человек и педагог	Диплом участника

2023 г.	Международная просветительская акция «Географический диктант»	Международный/заоч но	2 педагога и 3 воспитанника	Сертификаты участников
2023 г., апрель	Чемпионат Свердловской области по 3 D моделированию «Думай как инженер» среди работников дошкольных учреждений	Областной	1 педагог	Диплом участника

Вывод: Снижение результативности участия в конкурсах различной направленности связано с реформированием групп в МБДОУ компенсирующей и комбинированной направленности и снижением числа воспитанников. На следующий учебный год запланированы участия в конкурсах для групп компенсирующей направленности и в конкурсах педагогического мастерства.

4.2. Оценка организации учебного процесса (воспитательно-образовательного процесса)

В основе образовательного процесса в Детском саду лежит взаимодействие педагогических работников, администрации и родителей. Основными участниками образовательного процесса являются дети, родители, педагоги.

Занятия в рамках образовательной деятельности ведутся по подгруппам.

Продолжительность занятий соответствует СанПиН 1.2.3685-21 и составляет:

- в группах с детьми от 2 до 3 лет — до 10 мин;
- в группах с детьми от 3 до 4 лет — до 15 мин;
- в группах с детьми от 4 до 5 лет — до 20 мин;
- в группах с детьми от 5 до 6 лет — до 25 мин;
- в группах с детьми от 6 до 7 лет — до 30 мин.

Между занятиями в рамках образовательной деятельности предусмотрены перерывы продолжительностью не менее 10 минут.

Основной формой занятия является игра. Образовательная деятельность с детьми строится с учётом индивидуальных особенностей детей и их способностей. Выявление и развитие способностей воспитанников осуществляется в любых формах образовательного процесса.

Чтобы не допустить распространения коронавирусной инфекции, администрация МБДОУ в 2023 году продолжила соблюдать ограничительные и профилактические меры в соответствии с СП 3.1/2.4.3598-20:

- ежедневный усиленный фильтр воспитанников и работников - термометрию с помощью бесконтактных термометров и опрос на наличие признаков инфекционных заболеваний. Лица с признаками инфекционных заболеваний изолируются, а Детский сад уведомляет территориальный орган Роспотребнадзора;
- еженедельную генеральную уборку с применением дезинфицирующих средств, разведенных в концентрациях по вирусному режиму;
- дезинфекцию посуды, столовых приборов после каждого использования;
- использование бактерицидных установок в групповых комнатах;
- частое проветривание групповых комнат в отсутствие воспитанников;
- проведение всех занятий в помещениях групповой ячейки или на открытом воздухе отдельно от других групп.

4.3. Охрана и укрепление здоровья воспитанников

В МБДОУ проводится профилактика заболеваемости: вакцинация, соблюдение режима проветривания и ионизации воздуха. Проводились следующие лечебно-профилактические мероприятия: 2 раза в год проводится осмотр детей (антропометрия), профилактические осмотры медицинскими специалистами, 1 раз в год медицинский осмотр всех сотрудников МБДОУ.

Случаев травматизма среди детей и сотрудников в 2023 году не зафиксировано. Среднее количество дней, пропущенных за 2023 год по болезни (в расчете на 1 ребенка) составило 2 дня.

Медицинское обслуживание

Медицинское обслуживание в МБДОУ - детский сад № 158 осуществляет Муниципальное учреждение здравоохранения «Детская городская больница №15», МБДОУ предоставляет помещение с соответствующими условиями для работы медицинских работников. Медицинский кабинет оснащен необходимым медицинским оборудованием, медикаментами. Медицинский персонал наряду с администрацией МБДОУ несет ответственность за здоровье и физическое развитие детей, проведение лечебно-профилактических мероприятий, соблюдение санитарно-гигиенических норм, режима, за обеспечение качества питания. Дети, посещающие детский сад, имеют медицинскую карту, прививочный сертификат. Медицинские услуги в пределах функциональных обязанностей медицинского работника оказываются бесплатно.

Организация питания

Организация питания в МБДОУ - детский сад № 158 соответствует санитарно-эпидемиологическим правилам и нормативам. В МБДОУ организовано 4-х разовое питание. Питание организовано в соответствии с примерным десятидневным меню, составленным с учетом рекомендуемых среднесуточных норм питания для детей от 2 до 8 лет. На основании утвержденного примерного меню ежедневно составляется меню требование установленного образца с указанием выхода блюд для детей разного возраста. На каждое блюдо заведена технологическая карта. Выдача готовой пищи осуществляется только после проведения приемочного контроля бракеражной комиссией в составе представителей администрации, воспитателя.

Вывод: Образовательный процесс и медицинское обслуживание в МБДОУ организован в соответствии с требованиями, предъявляемыми законодательством к дошкольному образованию и направлен на сохранение и укрепление здоровья воспитанников, предоставление равных возможностей для полноценного развития каждого ребенка.

4.4. Дополнительное образование

В соответствии с Уставом и лицензией в 2023 году в МБДОУ предоставлялись следующие платные образовательные услуги для детей (за счет физических и (или) юридических лиц):

Программа художественной направленности:

1) Хореография

Программы технической направленности:

2) ЛЕГО-конструирование;

3) студия рисования 3Д ручкой.

Порядок и условия оказания платных образовательных услуг регламентируются Положением о порядке предоставления платных образовательных услуг.

МБДОУ обеспечивает оказание платных образовательных услуг в полном объеме в соответствии с дополнительными общеразвивающими программами и условиями договора об

образовании, заключаемом при приеме на обучение за счет средств физического и (или) юридического лица (далее – договор об оказании платных образовательных услуг).

Доход от данного вида деятельности используется МБДОУ в соответствии с уставными целями на основании Положения о расходовании средств, полученных от приносящей доход деятельности, добровольных пожертвований и целевых взносов физических и (или) юридических лиц.

Вывод: Платными образовательными услугами охвачено 40% (от общего количества детей). С сентября 2023 года наметилось снижение посещаемости платных образовательных услуг и уменьшение спектра оказываемых услуг. Воспитанники подготовительной группы, большая часть из которых посещали платные услуги, ушли в школу, 2 группы МБДОУ были реформированные в группы комбинированной направленности и открылась группа компенсирующей направленности для детей с ЗПР, поэтому спрос на платные услуги заметно упал. В сентябре 2024 года необходимо полностью пересмотреть платные услуги и открыть новые виды платных услуг в соответствии с новыми группами и запросами родителей и общества.

4.5. Взаимодействие с социальными партнерами

Субъекты взаимодействия	Предмет взаимодействия
МБУК «Муниципальное объединение библиотек г. Екатеринбурга», филиал библиотеки № 41	Участие в реализации общеобразовательных программ в части формирования читательской культуры детей, родителей, педагогов на основании договора о безвозмездном оказании услуг
МАОУ СОШ № 115	Участие в реализации основной общеобразовательной программы ДОО в части физического, интеллектуального и личностного развития ребенка на основе преемственности; организация совместных мероприятий; проведение мероприятий с привлечением школьного отряда ЮИД
ГАОУ ДПО «Институт развития образования»	Научно-методическое сопровождение Консультационная поддержка

Вывод: Несмотря на наличие договоров о совместной деятельности с социальными партнерами, не в полном объеме используются возможности сотрудничества, нет системной работы во взаимодействии с социальными партнерами, взаимодействие состоит в разовых мероприятиях, поэтому приоритетным направлением работы в 2024 году по взаимодействию с социальными партнерами является реализация совместных образовательных проектов и привлечение новых социальных партнеров для сотрудничества.

5. Оценка кадрового обеспечения

Кадровое обеспечение

В 2023 году в МБДОУ следующий кадровый состав:

- 1 заведующий;
- 1 заведующий хозяйством;
- 1 делопроизводитель

7 педагогов: из них 1 учитель-логопед, 1 музыкальный руководитель, 1 учитель-дефектолог, 4 воспитателя.

Педагогический стаж работы:

от 0-5 лет – 6 педагогов (86%)

более 20 лет – 1 педагог (14%)

По уровню образования:

Педагогический состав:

высшее - 71 % (5 педагогов);

среднее специальное – 29 % (2 педагога)

По уровню квалификации:

первая категория – 3 педагога (43%)

без категории -4 педагога (57%)

В 2023 году процедуру аттестации на 1 КК прошел 1 педагог.





Работа с кадрами в 2023 году была направлена на повышение профессионализма, творческого потенциала, педагогической культуры педагогов, оказание методической помощи педагогам. В целях профессионального самообразования все педагоги дошкольного учреждения в течение года проходили курсы повышения квалификации, неоднократно посещали мероприятия, направленные на совершенствование педагогического мастерства на базе дошкольных учреждений города, районные методические объединения, семинары и конференции. Участвовали в районных, городских педагогических конкурсах.

Вывод: В 2023 году число педагогических работников возросло на 2 педагога по сравнению с 2022 году, это связано с тем, что в группе компенсирующей направленности работают 2 воспитателя и введена должность «учитель-дефектолог». Приоритетным направлением на 2024 году становится аттестация педагогических кадров и повышение квалификации вновь принятых педагогических работников.

6. Оценка материально-технического обеспечения

Здание МБДОУ двухэтажное – общей площадью 781,5 кв.м.

1 этаж:

- музыкально-физкультурный зал;
- медицинский блок;
- пищеблок;
- прачечная;
- гладильная;
- группа «Малышарики».

2 этаж:

- группа «Фиксики»;
- группа «Смешарики»;
- кабинет учителя-логопеда;
- кабинет заведующего хозяйством;
- кабинет учителя-дефектолога/методический кабинет;
- кабинет заведующего.

Все помещения оборудованы необходимым оборудованием в соответствии с СанПиН N 28 от 28.09.2020 г. На территории оборудованы 3 групповых участка с малыми архитектурными формами, спортивная площадка.

Информационное обеспечение

В ДОУ имеется 2 стационарных компьютера и 1 ноутбук, проектор, экран в музыкально-физкультурном зале, 2 черно-белых, 1 цветной принтер, МФУ, музыкальный центр, ДОУ имеет официальный сайт: <https://158.tvoyasadik.ru/>

Вывод: материально-техническая база МБДОУ находится в удовлетворительном состоянии, но ее необходимо пополнять и совершенствовать. В МБДОУ рационально используются все помещения для всестороннего развития каждого ребенка. Для повышения качества предоставляемых услуг необходимо провести выявленные ремонтные работы, пополнить группы и помещения МБДОУ необходимым оборудованием.

7. Оценка учебно-методического и библиотечно-информационного обеспечения

В МБДОУ-детском саду № 158 Библиотечный фонд располагается в методическом кабинете, кабинетах специалистов, группах детского сада. В каждой возрастной группе имеется банк необходимых учебно-методических пособий, рекомендованных для планирования воспитательно-образовательной работы в соответствии с обязательной частью ООП.

Также имеется дополнительная литература (художественная и научно-популярная литература, справочно-библиографические и периодические издания).

Вывод: Необходимо провести замену методической литературы, художественной литературы в соответствии с ФОП ДО.

8. Оценка функционирования внутренней системы оценки качества образования

Целью системы оценки качества образования в МБДОУ является установления соответствия качества дошкольного образования Федеральному государственному образовательному стандарту дошкольного образования. Реализация внутренней системы оценки качества образования осуществляется в МБДОУ на основе внутреннего контроля и мониторинга.

Внутренний контроль в виде плановых проверок осуществляется в соответствии с утвержденным годовым планом, графиком контроля на месяц, который доводится до членов педагогического коллектива. Результаты внутреннего контроля оформляются в виде справок, актов, отчетов, карт наблюдений. Итоговый материал содержит констатацию фактов, выводы и предложения. Информация о результатах доводится до работников МБДОУ в течение 7 дней с момента завершения проверки. По итогам контроля в зависимости от его формы, целей и задач, а также с учетом реального положения дел проводятся заседания педагогического совета и административные совещания.

Мониторинг предусматривает сбор, системный учет, обработку и анализ информации об организации и результатах образовательной деятельности для эффективного решения задач управления качеством образования. По результатам мониторинга заведующий издает приказ, в котором указывается управленческое решение, ответственные лица по исполнению решения, сроки устранения недостатков, сроки проведения дополнительного контроля устранения недостатков (при необходимости),

поощрения педагогов.

При проведении внутренней оценки качества образования изучается степень удовлетворенности родителей (законных представителей) качеством образования в МБДОУ на основании анкетирования родителей, опроса, независимой оценки качества образования (НОКО).

Вывод: внутренняя система оценки качества образования функционирует в соответствии с требованиями действующего законодательства. Таким образом, на основе самообследования деятельности МБДОУ, представленной в аналитической части отчета, можно сделать вывод, что в МБДОУ создана развивающая образовательная среда, представляющая собой систему условий социализации и индивидуализации воспитанников.

Рекомендации: необходимо разработать систему мероприятий по повышению качества доступности услуг для инвалидов, запланировать финансовые поступления от пожертвований на создание услуг по доступности для инвалидов по результатам НОКО.

ПОКАЗАТЕЛИ ДЕЯТЕЛЬНОСТИ МБДОУ – ДЕТСКОГО САДА № 158 за 2023 год

№ п/п	Показатели	Единица измерения	Число
1.	Образовательная деятельность		
1.1	Общая численность воспитанников, осваивающих образовательную программу дошкольного образования, в том числе:	человек	38
1.1.1	В режиме полного дня (8 - 12 часов)	человек	38
1.1.2	В режиме кратковременного пребывания (3 - 5 часов)	человек	0
1.1.3	В семейной дошкольной группе	человек	0
1.1.4	В форме семейного образования с психолого-педагогическим сопровождением на базе дошкольной образовательной организации	человек	0
1.2	Общая численность воспитанников в возрасте до 3 лет	человек	0
1.3	Общая численность воспитанников в возрасте от 3 до 8 лет	человек	38
1.4	Численность/удельный вес численности воспитанников в общей численности воспитанников, получающих услуги присмотра и ухода:	человек/%	38/100
1.4.1	В режиме полного дня (8 - 12 часов)	человек/%	38/100
1.4.2	В режиме продленного дня (12 - 14 часов)	человек/%	0
1.4.3	В режиме круглосуточного пребывания	человек/%	0
1.5	Численность/удельный вес численности воспитанников с ограниченными возможностями здоровья в общей численности воспитанников, получающих услуги:	человек/%	15/39
1.5.1	По коррекции недостатков в физическом и (или) психическом развитии	человек/%	0

1.5.2	По освоению образовательной программы дошкольного образования	человек/%	15/39
1.5.3	По присмотру и уходу	человек/%	1/0,39
1.6	Средний показатель пропущенных дней при посещении дошкольной образовательной организации по болезни на одного воспитанника	день	2
1.7	Общая численность педагогических работников, в том числе:	человек	5
1.7.1	Численность/удельный вес численности педагогических работников, имеющих высшее образование	человек/%	5/71
1.7.2	Численность/удельный вес численности педагогических работников, имеющих высшее образование педагогической направленности (профиля)	человек/%	5/71
1.7.3	Численность/удельный вес численности педагогических работников, имеющих среднее профессиональное образование	человек/%	2/29
1.7.4	Численность/удельный вес численности педагогических работников, имеющих среднее профессиональное образование педагогической направленности (профиля)	человек/%	1/14
1.8	Численность/удельный вес численности педагогических работников, которым по результатам аттестации присвоена квалификационная категория, в общей численности педагогических работников, в том числе:	человек/%	3/43
1.8.1	Высшая	человек/%	0
1.8.2	Первая	человек/%	3/43
1.9	Численность/удельный вес численности педагогических работников в общей численности педагогических работников, педагогический стаж работы которых составляет:	человек/%	
1.9.1	До 5 лет	человек/%	6/86
1.9.2	Свыше 30 лет	человек/%	1/14
1.10	Численность/удельный вес численности педагогических работников в общей численности педагогических работников в возрасте до 30 лет	человек/%	3/43
1.11	Численность/удельный вес численности педагогических работников в общей численности педагогических работников в возрасте от 55 лет	человек/%	0
1.12	Численность/удельный вес численности педагогических и административно-хозяйственных работников, прошедших за последние 5 лет повышение квалификации/профессиональную переподготовку по профилю педагогической деятельности или иной осуществляемой в образовательной организации деятельности, в общей численности педагогических и административно-хозяйственных работников	человек/%	6/67

1.13	Численность/удельный вес численности педагогических и административно-хозяйственных работников, прошедших повышение квалификации по применению в образовательном процессе федеральных государственных образовательных стандартов в общей численности педагогических и административно-хозяйственных работников	человек/%	6/67
1.14	Соотношение "педагогический работник/воспитанник" в дошкольной образовательной организации	человек/человек	1/5
1.15	Наличие в образовательной организации следующих педагогических работников:		
1.15.1	Музыкального руководителя	да/нет	Да
1.15.2	Инструктора по физической культуре	да/нет	Нет
1.15.3	Учителя-логопеда	да/нет	Да
1.15.4	Логопеда		Нет
1.15.5	Учителя-дефектолога	да/нет	Да
1.15.6	Педагога-психолога		Нет
2.	Инфраструктура		
2.1	Общая площадь помещений, в которых осуществляется образовательная деятельность, в расчете на одного воспитанника	кв. м	6
2.2	Площадь помещений для организации дополнительных видов деятельности воспитанников	кв. м	90
2.3	Наличие физкультурного зала	да/нет	Нет
2.4	Наличие музыкального зала	да/нет	Да
2.5	Наличие прогулочных площадок, обеспечивающих физическую активность и разнообразную игровую деятельность воспитанников на прогулке	да/нет	Да

ДОКУМЕНТ ПОДПИСАН
ЭЛЕКТРОННОЙ ПОДПИСЬЮ

СВЕДЕНИЯ О СЕРТИФИКАТЕ ЭП

Сертификат 76303107728233964789397311633874605151848191079

Владелец Пролубникова Екатерина Николаевна

Действителен с 10.04.2024 по 10.04.2025